



Comune di Lecco

INFORMA



Giovani

CONTRATTI DI LAVORO



COS'È LA GUIDA?

Ci siamo, il colloquio è andato bene e ti hanno proposto una assunzione: sai cos'è e cosa contiene il documento che ti chiedono di firmare per poter iniziare a lavorare? Tempo determinato o indeterminato? Apprendistato o stage? E i dettagli: l'orario, la sede, l'inquadramento, la tua mansione e poi, ferie, malattia, assenze, permessi, i casi in cui puoi essere licenziato e quelli in cui resti tutelato, retribuzione minima...

Leggi la nostra guida completa sui contratti di lavoro per iniziare il nuovo lavoro con consapevolezza!

COS'È IL CCNL?

La sigla **CCNL** è l'acronimo di **Contratto Collettivo Nazionale di Lavoro** che nasce per disciplinare i rapporti tra lavoratori e datori di lavoro. E' il frutto della trattativa tra i sindacati dei lavoratori e le associazioni dei datori di lavoro. Le due parti si riuniscono periodicamente per regolarne sia la parte normativa (es. orario, qualifiche e mansioni, stabilità del rapporto) sia la parte economica (retribuzione, trattamenti di anzianità). Il CCNL di categoria viene rinnovato nella parte economica ogni due anni mentre la parte normativa viene aggiornata ogni quattro anni. Per approfondire consulta il sito CCNL oppure digita direttamente su internet la dicitura esatta del CCNL applicato.

COS'È UN CONTRATTO DI LAVORO?

Il contratto è l'**accordo fra datore di lavoro e lavoratore** attraverso il quale il lavoratore si obbliga a prestare la propria opera, a vantaggio del datore di lavoro, in cambio di una determinata retribuzione.



COSA PREVEDE UN CONTRATTO DI LAVORO?

- prestazione lavorativa
- retribuzione

LE TIPOLOGIE DI CONTRATTO DI LAVORO

Testo aggiornato alle modifiche apportate dal Decreto legge 12 luglio 2018, n. 87 ("Decreto dignità"). Nelle pagine seguenti, si riportano alcuni elementi dei principali contratti di lavoro. Un quadro più dettagliato è reperibile nel sito [Cliclavoro](#), oppure nel sito del [Ministero del Lavoro](#).

TEMPO DETERMINATO

Cos'è:

è un contratto di lavoro subordinato nel quale è prevista una **durata predeterminata** attraverso l'indicazione di un termine che deve essere indicata nel contratto.

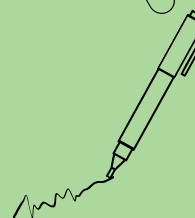
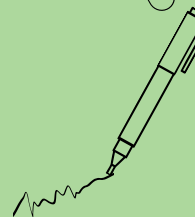
Soggetti coinvolti:

azienda + lavoratore

Durata:

durata massima **12 mesi**. In certi casi si raggiungono i 24 mesi attraverso max 4 proroghe, che devono essere obbligatoriamente giustificate da almeno una delle seguenti causali:

- esigenze sostitutive di altri lavoratori
- esigenze connesse a incrementi temporanei, significativi e non programmabili dell'attività ordinaria



Condizioni contrattuali:

quelle definite dal C.C.N.L. di riferimento

Licenziamento:

- durante il periodo di prova
- scadenza del contratto
- per giusta causa
- per accordo tra le parti

I contratti per **attività stagionali** possono essere rinnovati o prorogati anche in assenza delle causali necessarie.

TEMPO INDETERMINATO

Cos'è:

è il contratto con cui il lavoratore si impegna, a fronte del pagamento di una retribuzione, a prestare la propria attività lavorativa a favore del datore di lavoro, a tempo indeterminato, cioè **senza vincolo di durata**.

Soggetti coinvolti:

azienda + lavoratore

Durata:

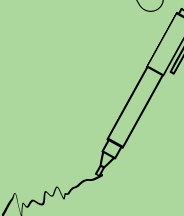
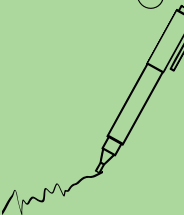
senza limiti di tempo

Condizioni contrattuali:

quelle definite dal C.C.N.L. di riferimento

Possibilità di interrompere il contratto:

- pensione
- dimissioni
- licenziamento: per giusta causa, per giustificato motivo oggettivo, giustificato motivo soggettivo



APPRENDISTATO

Cos'è:

L'apprendistato è un contratto di lavoro caratterizzato da un **contenuto formativo**: il datore di lavoro, oltre a pagare la retribuzione all'apprendista per il lavoro svolto, è obbligato a garantire all'apprendista la formazione necessaria per acquisire competenze professionali adeguate al ruolo e alle mansioni per cui è stato assunto. L'apprendista ha, a sua volta, l'obbligo di seguire il percorso formativo che può essere svolto internamente o esternamente all'azienda.

Retribuzione:

Gli apprendisti possono avere una **retribuzione inferiore rispetto agli altri lavoratori adibiti alle stesse mansioni**. L'apprendista infatti, può essere inquadrato fino a due livelli inferiori rispetto alla categoria spettante. In alternativa, è possibile stabilire la retribuzione dell'apprendista in misura percentuale e in modo graduale all'anzianità di servizio. La retribuzione non può essere a cottimo o a incentivo. Oltre al particolare sistema retributivo, è previsto un trattamento contributivo agevolato.

Esistono 3 tipi di apprendistato:

- **Apprendistato per la qualifica e per il diploma professionale, il diploma di istruzione secondaria superiore e il certificato di specializzazione tecnica superiore – I livello**

Cos'è:

È un contratto di lavoro che permette di conseguire una qualifica professionale o un diploma professionale **alternando lavoro e studio**.

Soggetti coinvolti:

azienda + scuola + lavoratore + tutor aziendale

Durata:

3 o 4 anni (in base al titolo di studio)

Condizioni contrattuali:

quelle definite dal C.C.N.L. di riferimento

Particolarità:

È applicabile unicamente ai giovani dai 15 anni fino al compimento dei 25 anni, senza una qualifica o un diploma professionale.



• **Apprendistato professionalizzante- II livello**

Cos'è:

è un contratto di lavoro per il conseguimento di una qualifica professionale ai fini contrattuali attraverso una **formazione trasversale e professionalizzante**.

Soggetti coinvolti:

azienda + lavoratore + tutor aziendale

Durata:

da 6 mesi a 5 anni

Condizioni contrattuali:

quelle definite dal C.C.N.L. di riferimento

Particolarità:

è applicabile unicamente ai lavoratori tra i 18 e i 29 anni (17 anni, se si è in possesso di una qualifica professionale).

• **Apprendistato di alta formazione e ricerca – III livello**

Cos'è:

è finalizzato, nell'ambito di un rapporto lavorativo in un qualunque settore di attività, al conseguimento di un diploma di istruzione secondaria superiore, di titoli di studio universitari e dell'alta formazione, compresi i dottorati di ricerca, per la specializzazione tecnica superiore (art. 69 L. 144/99) e per il praticantato per l'accesso alla professioni inquadrare in un ordine professionale.

Soggetti coinvolti:

azienda + scuola/università + lavoratore + tutor aziendale

Durata:

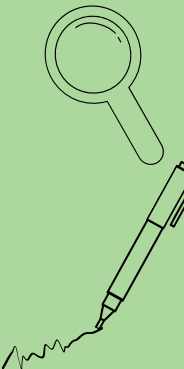
in relazione alla durata del titolo da conseguire

Condizioni contrattuali:

quelle definite dal C.C.N.L. di riferimento

Particolarità:

è applicabile unicamente ai giovani tra i 18 e i 29 anni compiuti (nel caso di possesso di qualifica professionale l'età minima scende a 17 anni)



LA SOMMINISTRAZIONE DI LAVORO

Cos'è:

il lavoro somministrato è un contratto in base al quale l'**impresa (utilizzatrice)** può richiedere la prestazione di uno più lavoratori ad **agenzie autorizzate (somministratori)** iscritte in un apposito Albo informatico tenuto presso l'Agenzia Nazionale per le Politiche Attive del Lavoro (ANPAL).

Il lavoratore è assunto dal somministratore, ma viene inviato a svolgere la propria attività presso l'utilizzatore (c.d. **missione**).

Soggetti coinvolti:

agenzie + lavoratori + azienda

Durata:

a seconda dell'esigenza dell'azienda utilizzatrice e dal contratto collettivo applicato dal somministratore

Condizioni contrattuali:

quelle definite dal C.C.N.L. di riferimento

Può essere a tempo determinato e indeterminato

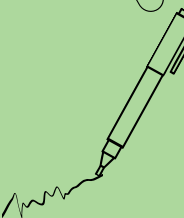
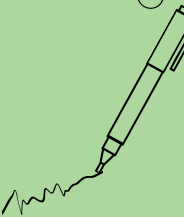
LAVORO INTERMITTENTE O A CHIAMATA

Cos'è:

è un contratto in cui il lavoratore si attiva per prestazioni con una **frequenza non predeterminabile**, e che permette al datore di lavoro di servirsi dell'attività del lavoratore, **chiamandolo all'occorrenza**. Sono spesso assunti con questa tipologia contrattuale i lavoratori dello spettacolo, gli addetti al centralino, i guardiani, receptionist.

Soggetti coinvolti:

azienda + lavoratore



Durata:

periodo complessivamente non superiore alle 400 giornate nell'arco di tre anni solari, ad eccezione dei settori del turismo, dei pubblici esercizi e dello spettacolo. Nel caso in cui sia superato questo periodo, il rapporto di lavoro intermittente si trasforma in un rapporto a tempo pieno e indeterminato

Condizioni contrattuali:

quelle definite dal C.C.N.L. di riferimento

LE PRESTAZIONI OCCASIONALI

Cos'è:

attività lavorativa **occasionale**, saltuaria o ridotta con **compensi annui limitati**: non superiori a **5.000 €** per ciascun prestatore con riferimento alla totalità degli utilizzatori non superiori a **2.500 €** per ciascun prestatore a favore del medesimo utilizzatore.

Soggetti coinvolti:

utilizzatore + persona fisica

Durata:

non definita, esiste solo il limite del compenso

Condizioni contrattuali:

Sono ammesse prestazioni occasionali per:

- piccoli lavori domestici, giardinaggio, pulizia o manutenzione;
- assistenza domiciliare;
- insegnamento privato supplementare.

STAGE EXTRACURRICOLARE



TIROCINIO

Cos'è:

il tirocinio consiste in un **periodo di orientamento al lavoro e di formazione**, che non si configura in alcun modo come un rapporto di lavoro subordinato.



Soggetti coinvolti:

soggetto promotore + soggetto ospitante + tutor didattico organizzativo + tutor aziendale + tirocinante

Durata:

sei mesi per i tirocini extracurricolari il cui Piano Formativo Individuale preveda l'acquisizione di competenze referenziate con EQF livello 2 e 3, prorogabile fino ad un massimo di ulteriori sei mesi - dodici mesi per i tirocini extracurricolari il cui Piano Formativo Individuale preveda l'acquisizione di competenze referenziate con EQF di almeno livello 4

Condizioni contrattuali:

non è un contratto ma prevede la sottoscrizione di un Progetto Formativo e una Convenzione di tirocinio, una indennità economica di partecipazione e una assicurazione



INFORMAGIOVANI

Comune di Lecco

 Via dell'Eremo, 28 Lecco

 0341 493790

 informagiovani@comune.lecco.it

 www.comune.lecco.it

 Informagiovani Lecco

 [informagiovani_lecco](https://www.instagram.com/informagiovani_lecco)

