



# DUEMANI

Società Cooperativa Sociale a r.l.  
Cooperativa a mutualità prevalente

Organizzazione non lucrativa di utilità sociale

Sede Legale-Amm.: Via Risorgimento, 10 23900 LECCO  
Codice Fiscale e Partita IVA: 01394430134 - R.E.A. n° 187177  
Registro Imprese Lecco n°: 01394430134 Cap. Soc. € 58.793 i.v.  
Albo Società Cooperative: n° A146619 - del 31 marzo 2005



Spett. le  
COMUNE DI LECCO

alla cortese attenzione del  
Dott. Flavio Polano

23900 LECCO



N° Prot. 191U/CS

Lecco, 29 dicembre 2011

Rif. Vs. del

Oggetto: Progetto per la "Riqualificazione a fini turistici di alcuni sentieri della città di Lecco"

Alla presente si allega il progetto con allegata relazione e documentazione fotografica di cui all'oggetto.

Distinti saluti

Il direttore  
Serafino Castagna

**DUEMANI** Soc. Cooperativa Sociale a r.l.  
Sede Legale e Amministrativa:  
Via Risorgimento, 10 - 23900 LECCO

Allegato: c.s.



COMUNE DI LECCO

Allegato alla deliberazione G.C. n. 33 del 8/3/2012

IL SINDACO

IL SEGRETARIO GENERALE



Certificata per le attività di  
"INSERIMENTO LAVORATIVO DI  
PERSONE SVANTAGGIATE."



Certificata per l'esecuzione di  
"LAVORI PUBBLICI DI VERDE ED  
ARREDO URBANO."  
Cat. QS24 Class. II

[www.duemani.it](http://www.duemani.it) Consolida

CONFCOOPERATIVE

SETTORI:

Direzione  
Amministrazione  
Sociale  
Servizi  
Industria  
Ambiente

☎ 0341.360.081 ☎ 0341.361.160 ✉ direzione@duemani.it  
☎ 0341.360.081 ☎ 0341.361.160 ✉ amministrazione@duemani.it  
☎ 0341.360.081 ☎ 0341.361.160 ✉ sociale@duemani.it  
☎ 0341.286.973 ☎ 0341.361.160 ✉ servizi@duemani.it  
☎ 0341.251.202 ☎ 0341.251.131 ✉ industria@duemani.it  
☎ 0341.360.081 ☎ 0341.361.160 ✉ ambiente@duemani.it  
☎ 331/457.82.04





# DUEMANI

Società Cooperativa Sociale a r.l.  
Cooperativa a mutualità prevalente

Organizzazione non lucrativa di utilità sociale

Sede Legale - Amm.: Via Risorgimento, 10 23900 LECCO  
Codice Fiscale e Partita IVA: 01394430134 - R.E.A. n° 187177  
Registro Imprese Lecco n° : 01394430134 Cap. Soc. € 58.793 i.v.  
Albo Società Cooperative: n° A146619 - del 31 marzo 2005



Dicembre 2011

## Progetto per la Riqualificazione a fini turistici di alcuni sentieri della città di Lecco

La positiva esperienza dell'inverno 2011, che ha visto come protagonisti il Comune, i gruppi escursionistici ed alcune cooperative sociali del Consorzio Consolida di Lecco, ha consentito di raggiungere ottimi risultati sia da un punto di vista turistico-ambientale che occupazionale.

Sono state resi fruibili ai cittadini il sentiero n. 41 del Monte Melma, detto del "Sass Quader", il n.53 del Monte San Martino, detto dei Pizzetti, ed il n. 1 per il Rifugio Stoppani. In località i Sass, poco distante dal rifugio, in direzione Monte Magnodeno lungo il sentiero n. 25a, è stato realizzato un percorso didattico messo a disposizione delle scuole.

I lavori sono stati eseguiti dalle cooperative sociali Il Grigio di Calozziocorte, Paso Lavoro di Merate e Duemani di Lecco. Con loro hanno collaborato la cooperativa sociale KWA di Oggiono per la posa di bacheche informative, staccionate, segnaletica e panchine e la Comunità "il Gabbiano" di Calozziocorte per il rifacimento dei muri a secco. Per alcuni semplici tratti sono state impiegate persone del servizio Ce.Se.A. del Comune. Tutti i lavori sono stati progettati e realizzati d'intesa con il GEL - Gruppo Escursionisti Laorchesi -, il CAI Lecco e il gruppo Aurora San Francesco.

Grazie a questi lavori, eseguiti nel periodo gennaio-aprile 2011, è stato possibile offrire un'occupazione ad alcune persone disoccupate del Comune, seppure per un periodo limitato e con il meccanismo della Borsa Lavoro. Complessivamente nel progetto sono state inserite 6 persone. Per alcuni di loro questo lavoro ha costituito la base per una assunzione con contratto a tempo determinato nelle stesse cooperative.

In questi ultimi mesi il peso della crisi occupazionale non ha accennato a diminuire. Al servizio Lavoro del Comune si rivolgono sempre più persone disoccupate.

Per continuare a dare una risposta concreta a questi bisogni occupazionali, la cooperativa Duemani ha predisposto un nuovo progetto, da attuarsi nell'inverno-primavera del 2012, che prevede la sistemazione dei sentieri di seguito elencati. Nella sua realizzazione verranno coinvolti gruppi escursionistici locali e alcune cooperative associate al Consorzio Consolida.

Con la presente esso viene portato all'attenzione dell'Amministrazione Comunale di Lecco unitamente ai costi di realizzazione.



Certificata per le attività di  
"INSERIMENTO LAVORATIVO DI  
PERSONE SVANTAGGIATE."



Certificata per l'esecuzione di  
"LAVORI PUBBLICI DI VERDE ED  
ARREDO URBANO."  
Cat. OS24 Class. II

[www.duemani.it](http://www.duemani.it) Consolida

SETTORI:  
Direzione  
Amministrazione  
Sociale  
Servizi  
Industria  
Ambiente

☎ 0341.360.081 ☎ 0341.361.160 ✉ direzione@duemani.it  
☎ 0341.360.081 ☎ 0341.361.160 ✉ amministrazione@duemani.it  
☎ 0341.360.081 ☎ 0341.361.160 ✉ sociale@duemani.it  
☎ 0341.286.973 ☎ 0341.361.160 ✉ servizi@duemani.it  
☎ 0341.251.202 ☎ 0341.251.131 ✉ industria@duemani.it  
☎ 0341.360.081 ☎ 0341.361.160 ✉ ambiente@duemani.it  
☎ 331/457.8204

CONFCOOPERATIVE

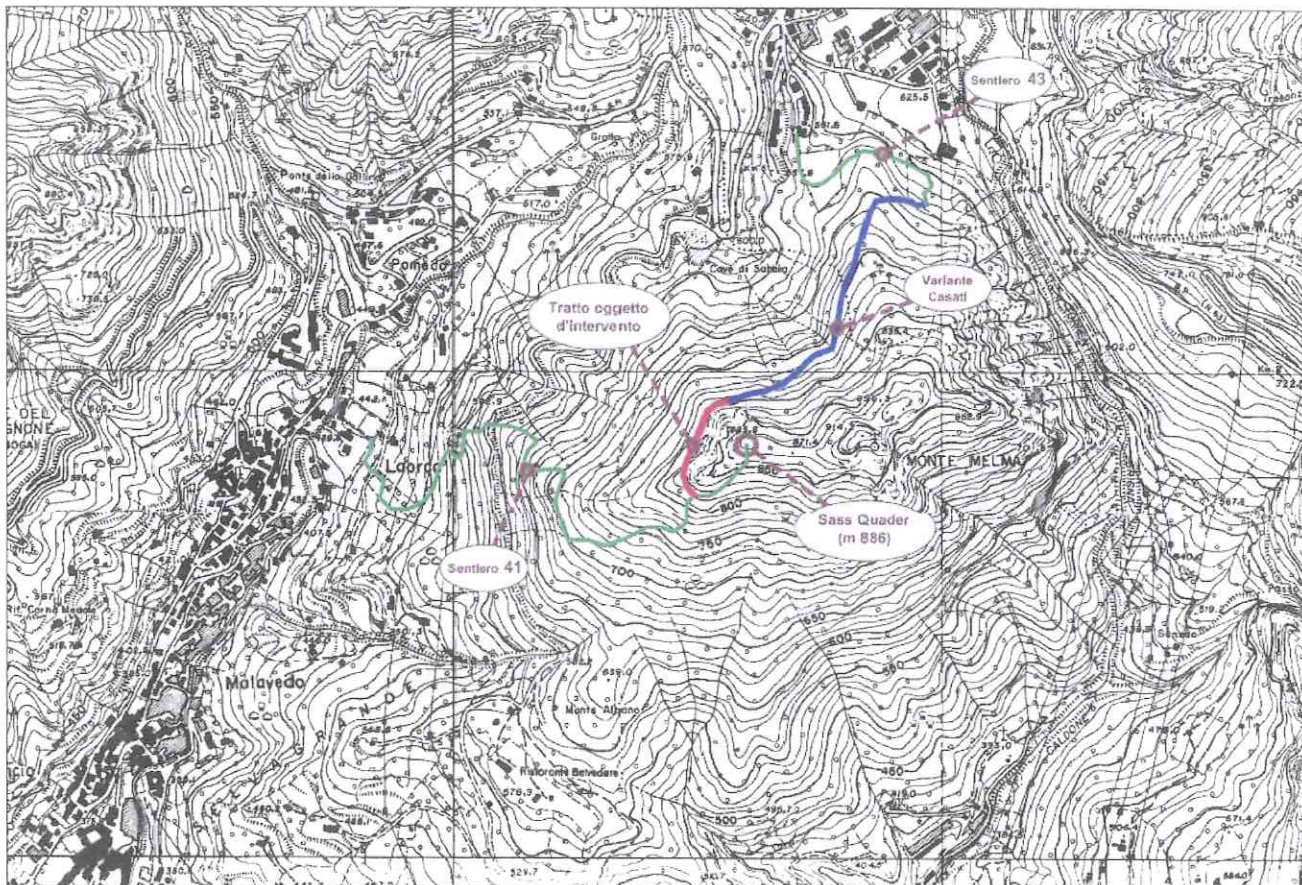


## N° 43 “Ballabio – Cima Sass Quader” tratto Variante Casati in Comune di Lecco

Della manutenzione ordinaria del sentiero (pulizia, taglio erba, manutenzione paline e indicazioni segnaletiche, ecc.) se ne occupa il Gruppo Escursionisti Laorchesi, con opportuni interventi nel corso dell'anno.

L'intervento sul sentiero, nel versante di Laorca, lo scorso inverno è stato eseguito dalle cooperative sociale Il Grigio in collaborazione con la KWA.

### Descrizione del percorso



La vetta del Monte Melma può essere raggiunta da Laorca di Lecco o da Ballabio lungo il sentiero n° 43. Il tratto terminale di quest'ultimo sentiero è in territorio del Comune di Lecco. Il percorso si snoda all'interno dei boschi, molto facile e si apre solo nella parte terminale, in prossimità della vetta.

### Stato di fatto (documentazione fotografica)



Foto 1 - L'ultimo tratto del sentiero Casati prima dell'arrivo alla vetta.

Foto 2 - palina segnaletica all'inizio del sentiero Casati



Foto 3 - la parte iniziale dell'ultimo tratto del sentiero Casati



Foto 4 - lungo il sentiero Casati



### **Descrizione degli interventi**

1. Allargamento di circa 25-30 cm degli ultimi 200 metri di sentiero prima dell'intersezione con l'itinerario n. 41 proveniente da Laorca e diretto alla cima del Sass Quader – Monte Melma;
2. Realizzazione di alcuni gradini e di opportune opere per lo smaltimento dell'acqua piovana, nei punti più ripidi dell'itinerario (circa 3 o 4 interventi);
3. Messa in sicurezza degli ultimi 30 metri di sentiero prima dell'uscita sulla cresta del Sass Quader, all'intersezione con l'itinerario n. 41, con il posizionamento di un parapetto in legno a valle del percorso stesso.

**Costo previsto: 7.128,00 Euro.**



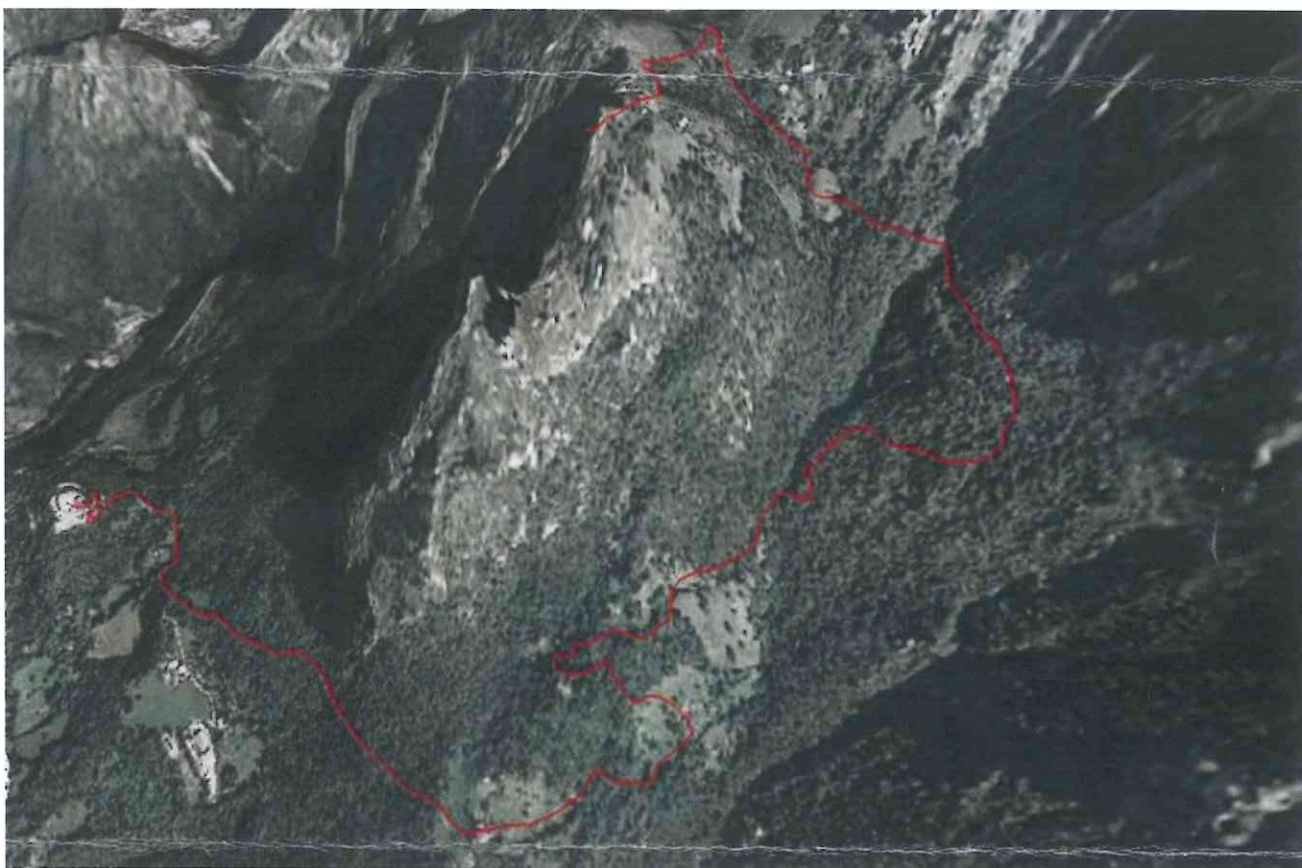
Sezione di Lacro

## N° 1 e 7 dal Rifugio Stoppani ai Piani d'Erna

L'intervento è realizzato con il supporto della locale sezione del CAI.

L'intervento su una parte di questo sentiero, lo scorso inverno è stato eseguito dalle cooperative sociale Duemani in collaborazione con la KWA, l'Associazione Il Gabbiano e gli utenti del gruppo di Ce.Se.A..

### Descrizione del percorso



Dal piazzale della partenza della funivia s'imbocca il sentiero a destra dell'edificio e, raggiunta la strada asfaltata che sale da Versasio, si prosegue a destra fino ad un cancello dove si sale a sinistra per una comoda mulattiera. Si procede per l'abitato di Costa e al rifugio Stoppani. Si continua fino al **Piano del Fieno**, dove lasciato a destra la deviazione per la vetta del Resegone, si sale tra cespugli e alberi alla Bocca D'Erna. Il sentiero è indubbiamente antico e come tale va conservato e tutelato.

Il percorso si snoda all'interno dei boschi, facile e si apre solo a tratti con uno splendido panorama su lago e sul monte Resegone.

## Stato di fatto (documentazione fotografica)



## Descrizione degli interventi

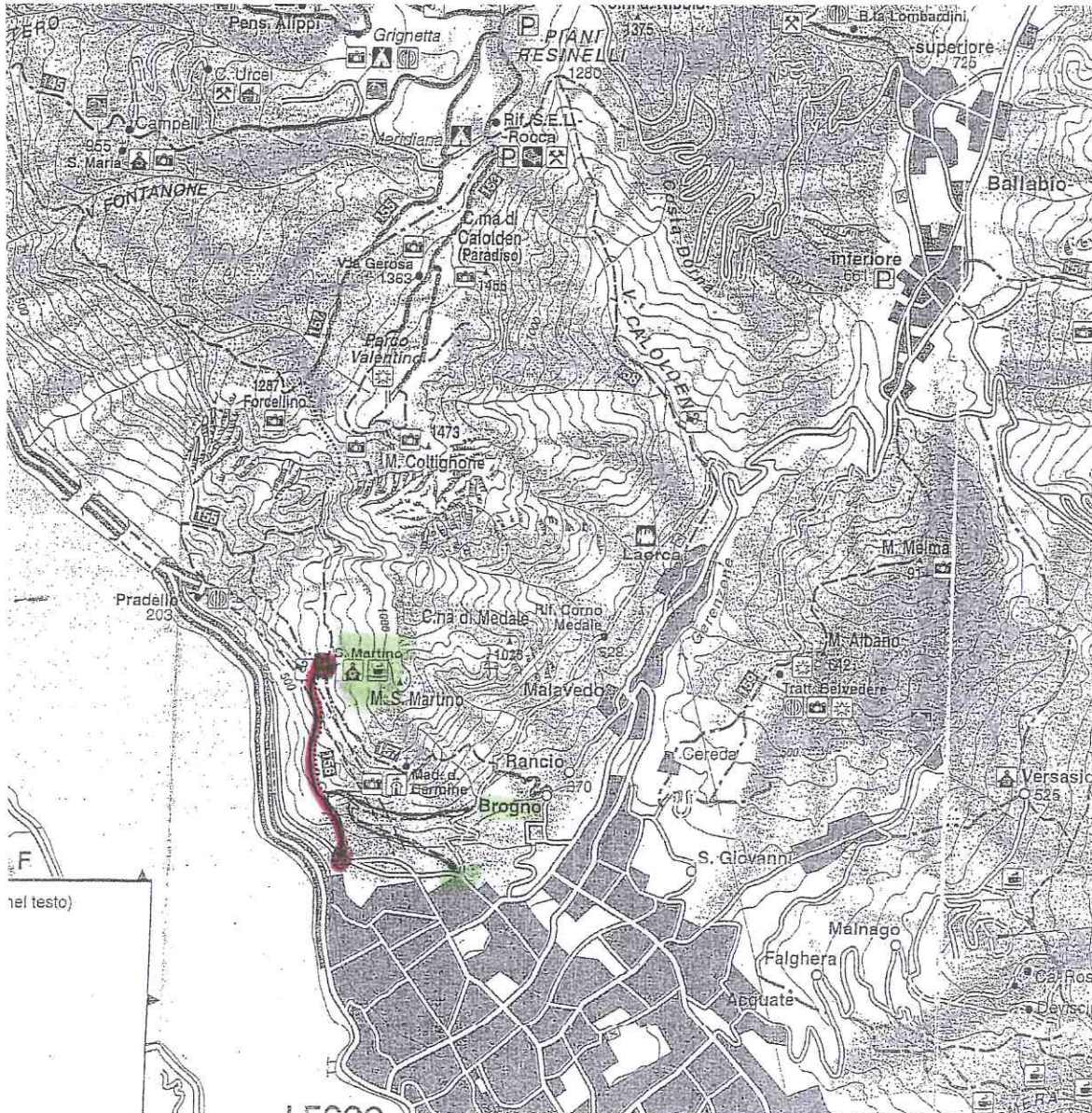
1. Ripulitura del sentiero di collegamento dalla vegetazione invadente e da altro materiale (sassi, alberi, rifiuti, ....);
2. Sistemazione e manutenzione della segnaletica;
3. Esecuzione di opere quali *sistemazione* di gradini sconnessi, muretti a secco, selciati, attraversamento torrenti;
4. Realizzazione di contenimenti in legno o con muretti a secco;
5. Realizzazione di nuovi gradini al fine di rendere più agibile il sentiero;
6. Pulizia del bosco laterale al sentiero da rami e piante morte a terra accatastamento ramaglie e legna;
7. Esecuzione opere di drenaggio per smaltimento acque dal sentiero;
8. Ripulitura da cavi in ferro e filo spinato smaltimento dello stesso;
9. Realizzazione staccionate con pali torniti e trattati in autoclave;
10. Bacheche illustrative.

**Costo previsto: 72.716,00 Euro.**

L'intervento è realizzato con il supporto del gruppo escursionistico dell'Aurora San Francesco.

L'intervento su una parte di questo sentiero, lo scorso inverno è stato eseguito dalle cooperative sociali Paso Lavoro in collaborazione con la KWA.

### Descrizione del percorso



Si parte dalla chiesa dei Cappuccini, in fondo a via Turati seguendo il sentiero indicato dei Pizzetti. Questo inizia con numerose svolte nel bosco. Presto si incontra un bivio importante: a destra si va al canale attrezzato e spesso scivoloso che sbuca all'intaglio tra i due Pizzetti. A sinistra si arriva allo stesso punto con percorso semplice aggirando a nord il primo pizzetto. Giunti comunque all'intaglio, da un lato si sale in 5 minuti sul primo pizzetto con un



sentierino ripido agevolato da catene metalliche. In alto si trovano una croce e anche un tavolo in legno con panche. Dall'altro lato l'itinerario continua salendo in un canale stretto e ripido ma breve e con catena metallica, alla base dell'altro pizzetto. Da qui prosegue risalendo la parete di calcare, colonizzata dalla vegetazione, alternando tratti di sentiero ad altri su roccia con molti appigli e appoggi e sempre serviti da catene metalliche. I tratti più atletici sono quando si scalano dei salti rocciosi. L'ultima parte conduce per sentiero al rifugio e alla chiesetta. Il sentiero è abbastanza difficile e richiede molta attenzione.

**Stato di fatto** (documentazione fotografica)



### **Descrizione degli interventi**

Realizzazione di alcuni gradini e di opportune opere per lo smaltimento dell'acqua piovana.

**Costo previsto: 1.890,00 Euro.**



## Sentiero didattico località i Sass

Sezione di Lecco

Il percorso didattico è stato realizzato lo scorso inverno dalla cooperativa Duemani in collaborazione con la sezione del Cai Lecco.

Il percorso di alto interesse ambientale e paesaggistico è stato messo a disposizione delle scuole e delle società escursionistiche, che organizzano uscite per i bambini. Per garantire una maggior sicurezza per il loro transito, è ritenuto indispensabile nei punti più aperti posizionare delle staccionate di protezione.

**Stato di fatto** (documentazione fotografica)



### **Descrizione degli interventi**

1. Posa di staccionate con pali torniti e trattati in autoclave.

**Costo previsto: 3.536,00 Euro.**

### **Realizzazione seconda edizione libretto “Lecco e le sue montagne”**

Rispetto alla prima edizione, è prevista la traduzione in inglese di alcune parti. Il libretto aumenterà di otto pagine e saranno aggiunte cartine con itinerari “montibus”. E' prevista la stampa di 10.000 copie.

**Costo previsto: 9.690,00 Euro.**

RIEPILOGO QUADRO ECONOMICO	
SENTIERO	COSTO
N° 43 "Ballabio – Cima Sass Quader" tratto Variante Casati in Comune di Lecco	€ 7.128,00
N° 1 e 7 dal Rifugio Stoppani ai Piani d'Erna	€ 72.716,00
N° 53 del Pizzetti	€ 1.890,00
Sentiero didattico località i Sass	€ 3.536,00
Libretto "Lecco e le sue montagne"	€ 9.690,00
<b>TOTALE</b>	<b>€ 94.960,00</b>

**Inserimenti lavorativi:**

Nell'ambito del progetto è prevista l'assunzione di 3 persone a tempo pieno con contratto a tempo determinato per un anno.

E' prevista anche l'attivazione di borse lavoro per almeno due persone da impiegare all'intero del progetto.

**Giorni/uomo previsti:**

**N° 43 "Ballabio – Cima Sass Quader" tratto Variante Casati in Comune di Lecco: 30.**

**N° 1 e 7 dal Rifugio Stoppani ai Piani d'Erna: 350.**

**N° 53 del Pizzetti: 5.**

**Sentiero didattico località i Sass: 10.**

**Tempo previsto per la realizzazione: tre mesi**

